

UCHWAŁA NR.60/IV/2004

RADY GMINY BRANIEWO
z dnia 17 grudnia 2004

w sprawie Strategii Rozwiązywania Problemów Społecznych Gminy
Braniewo na lata 2004 -2015

Na podstawie art. 17 ust.1 ustawy z dnia 12 marca 2004 r. o pomocy społecznej (Dz. U. Nr 64 poz. 593 z późniejszymi zmianami) oraz art. 18 ust. 2 pkt. 15 ustawy z dnia 8 marca 1990 r. o samorządzie gminnym (Dz. U z 2001 r. Nr 142 , poz. 1591 z późniejszymi zmianami) Rada Gminy Braniewo uchwała co następuje:

§1

Przyjmuje się Strategie Problemów Społecznych Gminy Braniewo na lata 2004 - 2015 stanowiący załącznik do niniejszej uchwały

§2

Uchwała wchodzi w życie z dniem podjęcia

STRATEGIA ROZWIĄZYWANIA PROBLEMÓW SPOŁECZNYCH



STRATEGIA ROZWIĄZYWANIA PROBLEMÓW SPOŁECZNYCH GMINY BRANIEWO NA LATA 2004 - 2015

„Strategia Rozwiązywania Problemów Społecznych jest drogowskazem na drodze rozwoju, zapobiegającym kolizjom społecznym”

GMINA BRANIEWO 2004

OPRACOWANA PRZEZ GMINNY OŚRODEK POMOCY SPOŁECZNEJ W BRANIEWIE

ZESPÓŁ PROJEKTOWY:

Gminny Ośrodek Pomocy Społecznej:

mgr Małgorzata Wojtas

mgr Dorota Rekowska

lic. Krystyna Fijołek

Izabela Rapita

Jadwiga Jędrzejewska

Eliza Siedlik-Sobolewska

Urząd Gminy Braniewo:

mgr Andrzej Drozdowski

Biblioteka Publiczna Gminy Braniewo im Marii Zientary Malewskiej
Mieczysława Stepnowska

W pracy nad Strategią Rozwiązywania Problemów Społecznych uczestniczyli:

Mieszkańcy Gminy Braniewo;

Sołtysi;

Radni Gminy Braniewo;

Dyrektor Zespołu Szkół w Lipowinie

Dyrektor Szkoły Podstawowej w Szynelach

Dyrektor Szkoły Podstawowej w Żelaznej Górze

GINA BRANIEWO 2004

Spis treści	Str.
Wstęp	4
I. Budowanie strategii rozwiązywania problemów społecznych	5
1.1 Prawne podstawy opracowania strategii	5
II. Praca nad strategią – Podejście oddolne	5
2.1. Uczestnicy prac	5
2.2. Podejście oddolne	5
2.3. Główne pojęcia	6
2.4. Wizja Strategii Rozwiązywania Problemów Społecznych Gminy Braniewo	6
III. Kierunki rozwoju wg badań ankietowych	7
3.1. Zasady przeprowadzenia badań	7
3.2. Analiza problemów mieszkańców Gminy Braniewo w oparciu o badania ankietowe	7
3.3. Pilność realizacji zadań w oparciu o badania ankietowe	8
IV. Charakterystyka gminy i jej otoczenia	14
4.1. Podstawowe informacje o Gminie Braniewo	14
4.2. Analiza SWOT	25
V. Cele główne strategii, cele szczegółowe i ich realizacja	32
5.1. Główne cele strategii	32
5.2. Cele szczegółowe i ich realizacja	33
VI. Aktualizacja strategii	46

Wstęp

Strategia Rozwiązywania Problemów Społecznych jest wynikiem wspólnego planowania społecznego. To społeczność lokalna określiła cele, które będą osiągnięte poprzez wskazane w strategii działania. Rozwój to pożądane przez daną społeczność zmiany, prowadzące do wzrostu pozytywnych, a spadku negatywnych zjawisk. Miarą rozwoju, będą skwantyfikowane wskaźniki (realne, mierzalne, umiejscowione w czasie, odnoszące się do określonego terenu).

Strategia jest swego rodzaju drogowskazem ułatwiającym podejmowanie decyzji, zapobiegającym „kolizjom społecznym” w długim okresie.

Społeczna akceptacja oraz identyfikacja mieszkańców z wypracowanymi celami tzw. podejście oddolne, ułatwi lokalnej władzy podejmowanie decyzji w zakresie polityki społecznej.

Wraz z rozwojem gminy, będą pojawiały się nowe cele, a część z umieszczonych w dokumencie straci aktualność.

Takie zjawiska są jak najbardziej pożądane, gdyż świadczą o realizacji (w większym lub mniejszym stopniu) założeń strategicznych.

Strategia została opracowana na lata 2004 – 2015 i przyjęta jako dokument przez Radę Gminy Braniewo w dniu.....

I. Budowanie strategii rozwiązywania problemów społecznych

1.1. Prawne podstawy opracowania strategii

Gmina Braniewo przystąpiła do opracowania strategii na podstawie Ustawy o pomocy społecznej z dnia 12 marca 2004 roku (Dz. U. z 2004 roku, Nr 64 poz. 593).

II. Praca nad strategią-Podejście oddolne

2.1. Uczestnicy prac

Strategia Rozwiązywania Problemów Społecznych Gminy Braniewo, została opracowana przez Gminny Ośrodek Pomocy Społecznej. W pracy nad budową strategii brały udział osoby będące członkami Rady Gminy, mieszkańcy gminy, pracownicy GOPS, oświaty. W oparciu o badania ankietowe, zidentyfikowano potrzeby lokalnej społeczności, wytyczono kierunki rozwoju oraz przyjęto działania zmierzające do osiągnięcia obranych celów.

2.2 . Podejście oddolne

Każda strategia powinna być odzwierciedleniem dążeń, aspiracji społeczności, której dotyczy. Główne kierunki strategii powinny być opracowane o autentyczne potrzeby mieszkańców, dlatego do budowy strategii wykorzystaliśmy ankiety, w których mieszkańcy gminy wskazali problemy, z jaki się borykają, cele oraz priorytetowe działania.

Podejście oddolne wiąże się z jedną z zasad polityki Unii Europejskiej tj. partnerstwa, konsultowania działań z osobami zainteresowanymi.

Strategia Rozwiązywania Problemów Społecznych Gminy Braniewo została zbudowana w oparciu o zasady Unii Europejskiej tj:

- programowania –(planowanie) program trwałego rozwiązywania problemów danego regionu. (Strategia jest dokumentem, który przedstawia działania trwale rozwiązujące problemy mieszkańców)
- partnerstwo – prowadzenie konsultacji władz samorządowych i rządowych z partnerami społecznymi najbardziej zainteresowanymi planowanymi działaniami. Zasada wprowadza obowiązek konsultowania polityki społecznej z partnerami społecznymi na każdym poziomie programowania polityki społecznej (Strategia jest dokumentem konsultowanym z partnerami społecznymi, wyraża ich potrzeby i dążenia)
- subsydiarność – podział kompetencji, władza wyższego szczebla nie może podejmować decyzji leżących w kompetencji władzy niższego szczebla do programowania i realizacji polityki lokalnej (strategia jest opracowywana na podstawie Ustawy o pomocy społecznej, a jej kierunki zostały opracowane według potrzeb lokalnych)

- koncentracja – środki płynące z Unii Europejskiej są przeznaczone dla regionów, które znajdują się w najtrudniejszej sytuacji ekonomicznej. Do tej grupy kwalifikują się regiony objęte pomocą w ramach celów funduszy strukturalnych (strategia obejmuje region i grupy społeczne wymagające szczególnego wsparcia)

2.3 Główne pojęcia

Wizja -co chcemy osiągnąć w przyszłości, kim chcemy zostać,

Misja – po co działamy

Priorytety – główne cele,

Cele – opisują to co chcemy osiągnąć po zrealizowaniu zadania

Zadania – opis czynności z harmonogramem, niezbędnych do zrealizowania celu.

2.4. Wizja Strategii Rozwiązywania Problemów Społecznych Gminy Braniewo

Wizja rozwoju określa obraz gminy (marzenia mieszkańców) za 10 lat. Wizja w ogólny sposób określa to, kim chcemy zostać, co chcemy osiągnąć, gdy zrealizujemy przyjęte zadania i osiągniemy założone cele.

Wizja Strategii Rozwiązywania Problemów Społecznych Gminy Braniewo

Gmina Braniewo jest miejscem bezpiecznym, zaspokajającym potrzeby bytowe mieszkańców, w którym społeczność sprawnie osiąga postawione cele:

zdrowe i świadome społeczeństwo,

fachowa pomoc społeczna mobilizująca lokalną społeczność do efektywnych działań zmierzających do polepszenia jakości życia,

skuteczne rozwiązywanie problemów alkoholowych i zahamowanie tempa wzrostu popytu na narkotyki,

gospodarka mieszkaniowa zapewniająca mieszkańcom gminy podstawowe potrzeby mieszkaniowe,

przewóz osób dostosowany do potrzeb mieszkańców.

Strategia jest drogowskazem rozwoju, który zapobiega konfliktom społecznym, prowadzi do zrównoważonego rozwoju, zgodnie z określoną wizją.

III. Kierunki rozwoju wg wyników badań ankietowych

3.1. Zasady przeprowadzenia badań

Badanie ankietowe przeprowadzono na terenie gminy Braniewo w październiku 2004r. Badaniami objęto mieszkańców powyżej osiemnastego roku życia.

W przeprowadzonym badaniu ankietowym zdefiniowano problemy, z jakimi borykają się mieszkańcy Gminy Braniewo.

3.2. Analiza problemów mieszkańców Gminy Braniewo w oparciu o badania ankietowe;

Bezrobocie;

Ubóstwo;

Alkoholizm;

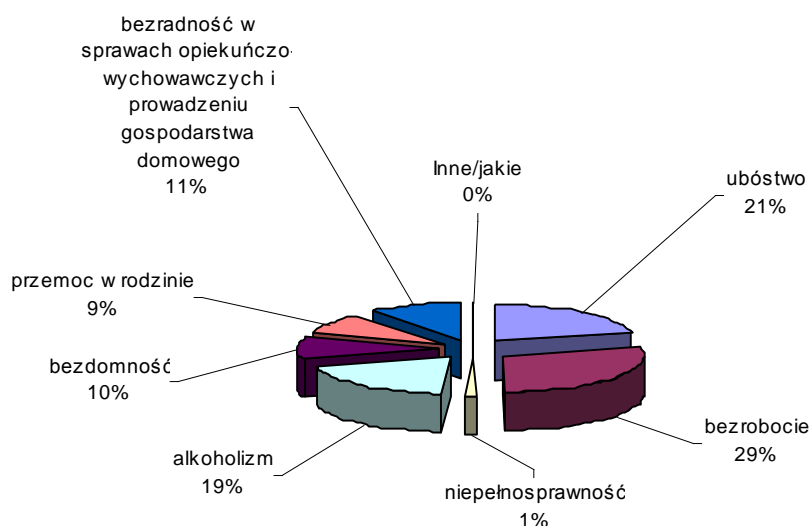
Bezradność w sprawach opiekuńczo-wychowawczych i prowadzeniu gospodarstwa domowego;

Bezdomność;

Przemoc w rodzinie;

Niepełnosprawność;

Wykres. 1 Zidentyfikowane problemy mieszkańców Gminy Braniewo



Źródło; Badania ankietowe przeprowadzone przez Gminny Ośrodek Pomocy Społecznej

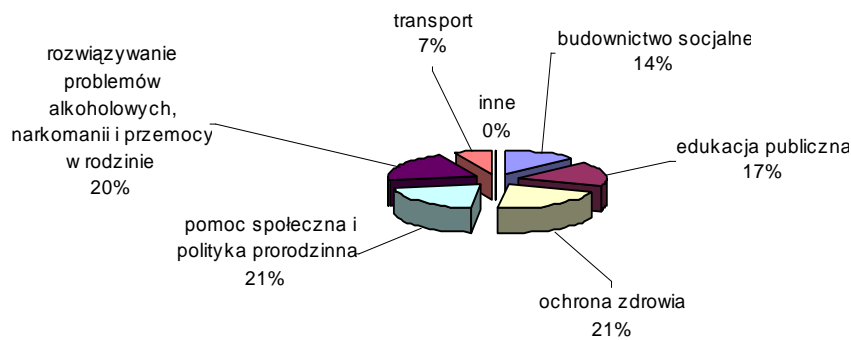
W przeprowadzonych ankietach reprezentanci społeczności Gminy Braniewo określili w sposób szczegółowy oczekiwania

realizacyjne w zakresie:

- Ochrona zdrowia
- Pomoc społeczna i polityka prorodzinna
- Rozwiązywanie problemów alkoholowych, narkomanii i przemocy w rodzinie
- Edukacja publiczna

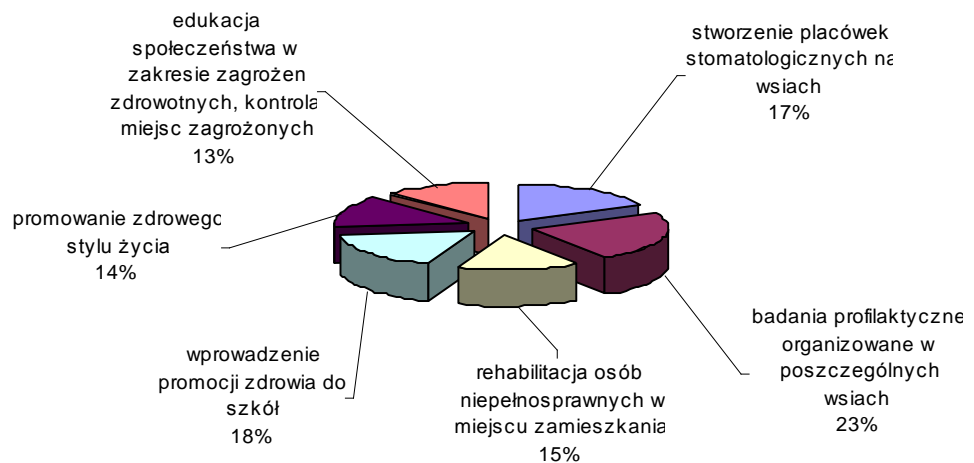
- Budownictwo socjalne
- Transport

Wykres 2. Oczekiwania w zakresie polityki integracji społecznej



Źródło; Badania ankietowe przeprowadzone przez GOPS
 3.3. Pilność realizacji zadań w oparciu o badania ankietowe
 Cel 1 Ochrona zdrowia

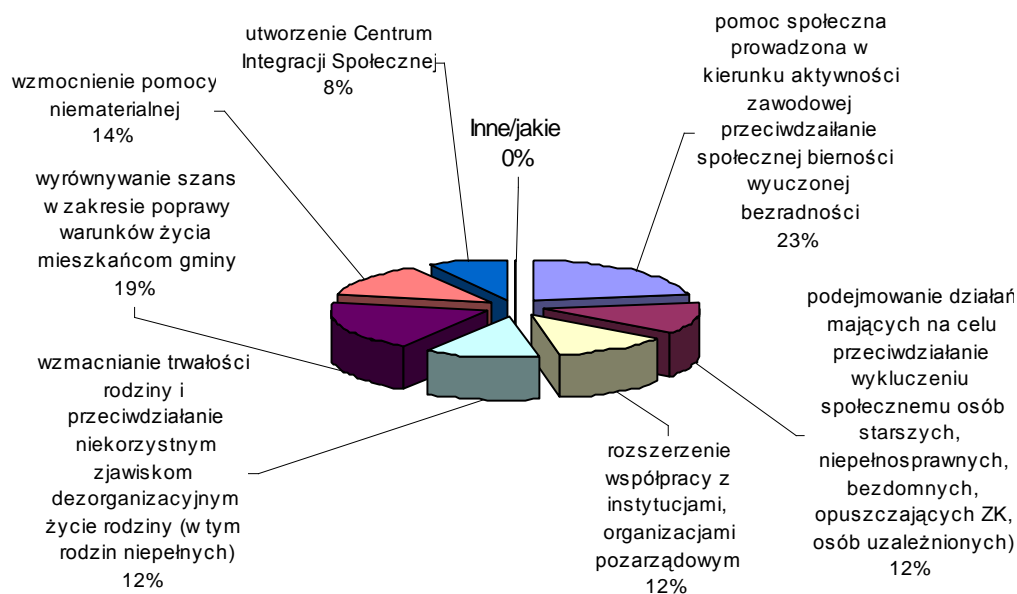
- Badania profilaktyczne organizowane w poszczególnych wsiach;
 - Wprowadzenie promocji zdrowia do szkół;
 - Stworzenie placówek stomatologicznych na wsiach;
 - Rehabilitacja osób niepełnosprawnych w miejscu zamieszkania;
 - Promowanie zdrowego stylu życia;
 - Edukacja społeczeństwa w zakresie zagrożeń zdrowotnych, kontrola miejsc zagrożonych.
- Wykres Nr 3. Pilność zadań w zakresie ochrony zdrowia wg badań



ankietowych

1. Pomoc społeczną prowadzoną w kierunku aktywności zawodowej;
2. Wyrównanie szans w zakresie poprawy warunków życia mieszkańcom Gminy;
3. Wzmocnienie pomocy niematerialnej;
4. Wzmocnienie trwałości rodziny i przeciwdziałanie niekorzystnym zjawiskom;
5. Podejmowanie działań mających na celu przeciwdziałanie wykluczeniu społecznemu;
6. Rozszerzenie współpracy z instytucjami, organizacjami pozarządowymi;
7. Utworzenie Centrum Integracji Społecznej;

Wykres Nr 4. Pilność zadań w zakresie pomocy społecznej, polityki parorodzinnej wg badań ankietowych

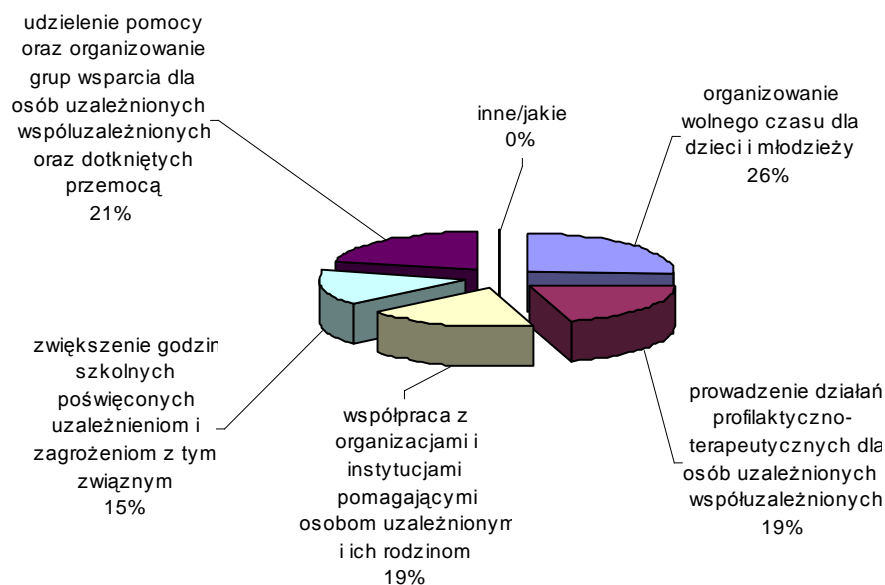


Źródło; Badanie ankietowe przeprowadzone przez GOPS

Cel 3 Rozwiązywanie Problemów Alkoholowych i Narkomanii

- 1 Organizowanie wolnego czasu dla dzieci i młodzieży;
- 2 Udzielanie pomocy oraz organizowanie grup wsparcia dla osób uzależnionych i współuzależnionych, oraz dotkniętych przemocą;

- 3 Prowadzenie działań profilaktyczno – terapeutycznych dla osób uzależnionych i współuzależnionych;
 - 4 Współpraca z organizacjami i instytucjami pomagającymi osobom uzależnionym i ich rodzinom;
 - 5 Zwiększenie godzin szkolnych poświęconych uzależnieniom i zagrożeniom z tym związanych;
- Wykres Nr 5 Pilność zadań w zakresie Rozwiązywanie problemów alkoholowych i narkomanii wg badań ankietowych



Źródło; Badania ankietowe przeprowadzone przez GOPS

Cel 4. Edukacja Publiczna

1. Większa dostępność świetlic wiejskich;
2. Wyposażenie świetlic wiejskich w niezbędny sprzęt – komputery, Internet;
3. Dopuszczenie szkół w nowoczesny sprzęt i środki dydaktyczne;

4. Dostęp w godzinach popołudniowych do usług edukacyjnych;
5. Przygotowanie realizacji oferty edukacyjnej dla rodziców i osób starszych;
6. Angażowanie społeczności lokalnej do rozwiązywania problemów społecznych;
7. Prowadzenie zajęć korekcyjno-wyrównawczych dla dzieci z deficytami rozwojowymi;

Wykres Nr 6. Pilność zadań w zakresie edukacji publicznej wg badań ankietowych



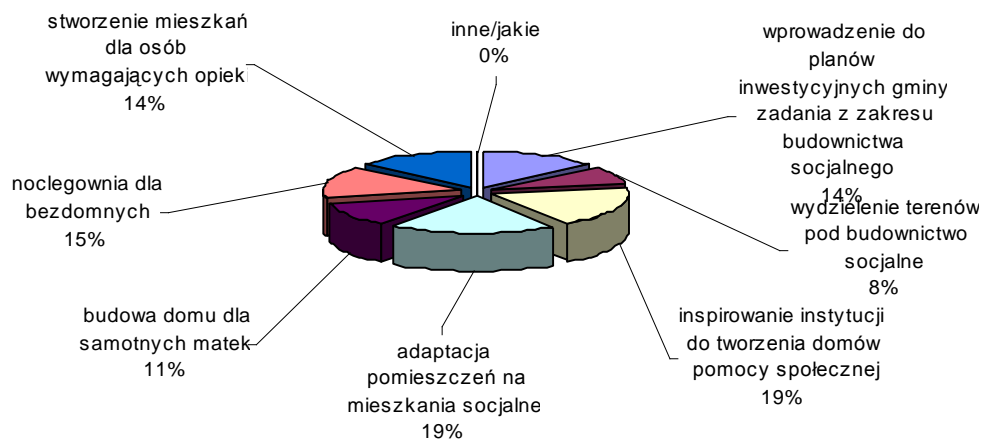
Źródło; Badania ankietowe przeprowadzone przez GOPS

Cel 5. Budownictwo Socjalne

1. Adaptacja pomieszczeń na mieszkania socjalne;
2. Inspirowanie instytucji do tworzenia domów pomocy społecznej;

3. Noclegownia dla bezdomnych;
4. Wprowadzenie do planów inwestycyjnych gminy zadania budownictwo socjalne;
5. Tworzenie mieszkań dla osób wymagających opieki;
6. Budowa domu dla samotnych matek;
7. Wydzielenie terenów pod budownictwo socjalne;

Wykres Nr 7. Pilność zadań w zakresie budownictwa socjalnego wg badań ankietowych



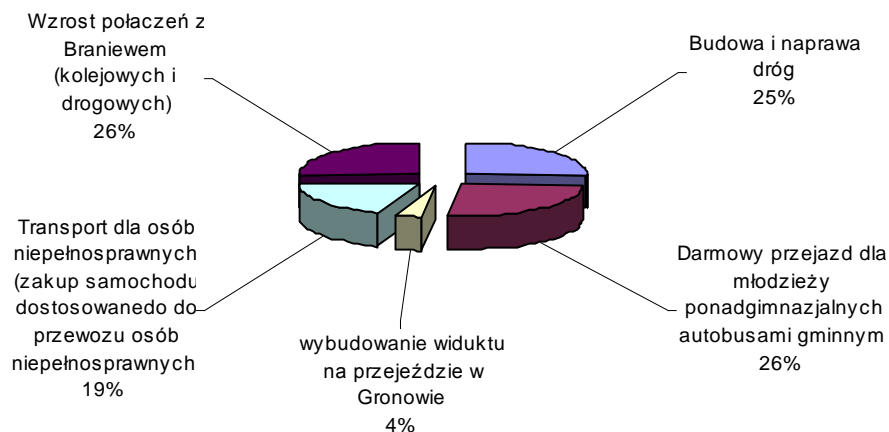
Źródło; Badania ankietowe przeprowadzone przez GOPS

Cel 6. Transport

1. Wzrost połączeń drogowych i kolejowych z Braniewem;
2. Darmowy przejazd dla młodzieży ponadgimnazjalnej autobusami gminnymi;

3. Budowa i naprawa dróg;
4. Transport dla osób niepełnosprawnych (zakup samochodu dostosowanego do przewozu osób niepełnosprawnych);
5. Wybudowanie wiaduktu na przejeździe w Gronowie;

Wykres Nr 8. Pilność zadań w zakresie transportu wg badań ankietowych



Źródło; Badania ankietowe przeprowadzone przez GOPS

Zidentyfikowane problemy mieszkańców pozwalają określić cel nadrzędny strategii:

Wzrost statusu społecznego mieszkańców Gminy Braniewo i aktywizacja lokalnego środowiska

Cel nadrzędny strategii jest kwintesencją wizji strategii i w sposób jasny określa wizję przyszłości mieszkańców gminy.

IV. CHARAKTERYSTYKA GMINY I JEJ OTOCZENIA

4.1. Podstawowe informacje o Gminie Braniewo

Gmina Braniewo - położona w powiecie braniewskim, utworzonym 1 stycznia 1999 roku - jest najbardziej wysuniętą na północny - zachód gminą województwa warmińsko-mazurskiego.

Od północy gmina Braniewo graniczy z Rosją (Obwód Kaliningradzki). Od północnego zachodu naturalną granicą gminy jest Zalew Wiślany. Ponadto graniczy z czterema gminami: Frombork, Płoskinia, Pieniężno, Lelkowo.

Gmina Braniewo posiada dostęp do Morza Bałtyckiego poprzez Zalew Wiślany i Cieśninę Piławską, rzekę Szkarpawę, Wisłę do portu w Gdańsku. Drogą wód śródlądowych połączenie z Pojezierzem Iławskim istnieje poprzez Zalew Wiślany, rzekę Elbląg i Kanał Elbląski.

W aspekcie geograficznym gmina Braniewo położona jest na Wybrzeżu Staropruskim, Równinie Warmińskiej i skraju Wzniesień Górowskich. Te tereny położone wzdłuż rzeki Pasłęki i jej dopływów stanowią część wieloprzestrzennego i ekologicznego systemu obszarów chronionych zwanego Zielonymi Płucami Polski.

Poprzez port we Fromborku z gminy Braniewo - korzystając z dróg, połączeń drogowych oraz kolejowych - istnieją możliwości korzystania z linii promowych łączących z Elblągiem, Krynica Morską oraz Kaliningradem.

Przez Gminę Braniewo przebiegają ważne szlaki komunikacyjne. Stanowią one najkrótsze połączenie Europy Zachodniej z Rosją, Litwą, Łotwą i Estonią, co stwarza warunki do międzynarodowych kontaktów. Trwa odbudowa tzw. „berlinki” - trasy szybkiego ruchu Elbląg - Kaliningrad z przejściem drogowym w Grzechotkach. Przesądza to m. in. o umożliwieniu rozwoju infrastruktury hotelarskiej, gastronomicznej, logistycznej w gminie Braniewo Granica z Rosją stanie się wschodnią granicą Unii Europejskiej. Obecne drogowe i kolejowe przejście graniczne w Gronowie będzie czynne nadal, mobilizując inwestorów do lokowania swego kapitału przy najkrótszym połączeniu kolejowym północnej Polski ze wschodem.

Planujący uprawy polowe na terenie gminy Braniewo winni wziąć pod uwagę, że początek prac polowych przypada na przełom marca i kwietnia, a okres wegetacji wynosi 200-210 dni. Najcieplejszym miesiącem jest lipiec, najniższe temperatury występują w styczniu i należy liczyć się z częstymi wiosennymi przymrozkami. Zmienność pogody jest cechą klimatu Warmii i towarzyszy temu znaczna wilgotność powietrza, zachmurzenie, częste silne wiatry i małe nasłonecznienie oraz nasilenie opadów w okresie żniw. Klimat zatem sprzyja tym segmentom rynku turystycznego, który nie jest wyłącznie nastawiony na rekreację bierną np. na plaży, ale na rekreację czynną związaną z walorami terenów gminy Braniewo.

Równina Warmińska położona jest nad Baudą i dolną Pasłęką pomiędzy wzniesieniami Elbląskimi i wzniesieniami Górowskimi na poziomie od 20 do 70 m n.p.m. z przecięciami obszaru głębokimi dolinami rzek Pasłęki i Baudy.

Powstała ona w ostatniej fazie zlodowacenia i jest pochodzenia zastoiskowego, o czym świadczą występujące tutaj ily wstęgowe.

Wybrzeże Staropruskie jest wąską, nisko położoną równiną napływową, ciągnącą się wzdłuż południowo – wschodniego brzegu Zalewu Wiślanego od ujścia Baudy po ujście Pregoly w Rosji. W granicach Polski znajduje się południowo - zachodnia część o powierzchni 273 km², jako skutek historycznej „kreski Stalina” rozdzielającej te autonomicznie powiązane ze sobą ziemie pruskie. Maksimum stanów wody w rzekach Wybrzeża Staropolskiego występuje w grudniu oraz styczniu i spowodowane są spiętrzeniem wody wywoływanych przez panujące w tym okresie sztormy morskie. Występuje wówczas podparcie wód rzecznych przez wody Zalewu Wiślanego wraz z wlewami wód morskich w ujściowe odcinki rzek. Drugi

okres wyżówek przypada na wiosnę w marcu i kwietniu i jest spowodowany topnieniem śniegu. Najniższe stany wód – sierpień i wrzesień. Łączna liczba dni z opadami wynosi 160-170 w roku, zaś z opadami śnieżnymi 30- 40 dni. Najczęstsze opady śniegu notujemy w grudniu i styczniu. Dni z szatą śnieżną - 60/70. Należy zwrócić uwagę na deszcze nawalne, które powodują katastrofalne skutki w rolnictwie, Deszcze takie zdarzają się od kwietnia do września z największą częstotliwością w lipcu.

Wiążą się one zwykle z burzami. Najpogodniejszym miesiącem jest czerwiec z 58% pokryciem nieba chmurami, a usłonecznienie waha się i średnio wychodzi 8,6 godz. na dobę, zaś w przekroju dobowym najczęściej rejestrowane jest między godziną 11 a 14. Obniżenia terenowe narażone są na przymrozki wiosenne i jesienne. Spowodowane to jest soplewaniem zimnego powietrza w porze nocnej, które zbiera się w zagłębieniach. Las opóźnia topienie śniegów

o 1-2 tygodnie w stosunku do sąsiednich, niezalesionych obszarów, co ma korzystny wpływ na regulację spływu wód. W sąsiedztwie powiatu braniewskiego położone są powiaty również o zahamowanej dynamice rozwoju gospodarczego w stosunku sprzed okresu II Wojny Światowej tj. powiat elbląski, lidzbarsko-warمیński i bartoszycki. Ograniczenie dynamiki wynika z zerwania więzi z naturalnym dostępem do pełnego morza przez Cieśninę Piławską dla obcych bander, stagnacją portów morskich i opór otoczenia społecznego przed zbudowaniem kanału żeglugowego w poprzek Mierzei Wiślanej.

Wprawdzie Zalew Wiślany ma niedostateczną głębokość dla statków pełnomorskich, ale refulacja dna z wykorzystaniem urobku do tworzenia naturalnych wysp i akwenów byłaby korzystnym naśladowaniem doświadczeń z terenów nadzatokowych wybrzeża atlantyckiego np. we Francji. Położenie geograficzne gminy Braniewo potencjalnie predestynuje obszar Wybrzeża Staropolskiego do promocji tego, czego duch został uwięziony i unicestwiony. Może to nastąpić poprzez wyjście z izolacji i otwarcie okna na świat, czego skutkiem będzie możliwość odbudowania morskiego rozkwitu na skrzyżowaniu szlaków komunikacyjnych między zachodem a wschodem Europy w basenie Morza Bałtyckiego. W początkach lat 90-tych w basenie Morza Bałtyckiego nawiązana została międzynarodowa współpraca Zobowiązuje ona do rozwoju przestrzennego, zgodnego z zasadami „Wizji i Strategii wokół Bałtyku - 2010 (WASAB - 2010)” przy zachowaniu równowagi pomiędzy rozwojem gospodarczym a zasobami środowiska. Istotne postanowienia tego dokumentu dotyczą:

współpracy przygranicznej, nakierowanej na rozwój infrastruktury, ochronę środowiska i współpracę gospodarczą, prowadzenie długofalowej gospodarki zasobami naturalnymi, planowania przestrzennego na wybrzeżach, rozwoju europejskiej polityki urbanizacyjnej. Możliwości rozwoju wynikające z położenia geograficznego warunkuje, położenie w ogólnoeuropejskim systemie powiązań ekologicznych (bogate zasoby przyrodnicze i estetyczne, mało spotykane w Europie bogactwa fauny, flory i bioklimatu), także w obszarze funkcjonalnym Zielonych Płuc Polski oraz postulowanego Zielonego Pierścienia Europy, położenie w zasięgu oddziaływania dużych portów morskich oraz aglomeracji Gdańska, Kaliningradu (Federacja Rosyjska), także ośrodka wojewódzkiego w Olsztynie, łatwy dostęp do potencjału naukowego, kulturowego i społeczno gospodarczego oraz na wysokim poziomie usług, położenie w strefie nadmorskiej, o nagromadzonym bogactwie potencjałów (przyroda, krajobraz, bioklimat, zasoby wód terenowych), położenie w strefie przygranicznej. Istniejąca i nadal rozbudowywana infrastruktura graniczna pozwala na rozwój współpracy transgranicznej i rozwój współpracy międzynarodowej, położenie w korytarzach regionalnych głównych szlakach komunikacyjnych drogowych, kolejowych i wodnych (w znaczeniu międzynarodowym i krajowym).

Podstawowe dane o gminie Braniewo

stan na 31 .12.2001 rok

Tabela 1

Gminy	Powierzchnia w km2	Ludność	Sołectwa	Wsie
gmina Braniewo	307	6 575*	22	57
miasto Braniewo	12	18 973	0	0
powiat Braniewo	1 205	46 117	97	189
województwo	24 203	1 469 274	2 188	3 871

*stan na koniec 2002 roku

Gospodarka
stan na koniec 2002 roku

Tabela 2

1	Użytkowanie gruntów - ogólna powierzchnia	ha	30693
2	w tym użytki rolne	ha	18168
3	w tym grunty orne	ha	12787
4	w tym las i zadrzewienia	ha	7146
5	Liczba gospodarstw w tym gospodarstwa o powierzchni 20-50	Ilość	596
6	Ha	%	17
7	Gabinety lekarskie (Lipowina + Żelazna Góra)	ilość	2
8	Gabinet stomatologiczne	ilość	1
9	Liczba szkół (Lipowina, Szyleny, Żelazna Góra)	ilość	4
10	Liczba przedszkoli (Lipowina, Szyleny, Żelazna Góra)	ilość	3
11	Drogi krajowe	km	26
12	Drogi wojewódzkie	km	14
13	Drogi powiatowe	km	32
14	Drogi gminne (utwardzone: 7 km)	km	45
15	Komunikacja PKS/PKP kierunki	ilość	4
16	Telekomunikacja – operatorzy	ilość	4
17	Kotłownie centralne	ilość	1
18	Źródła gazu	ilość	0
19	Długość sieci wodociągowej (bez AWRSP)	km	77
20	Ilość ujęć wód	szt.	7
21	Długość sieci kanalizacyjnej	km	12 7
22	Ilość oczyszczalni ścieków (mech.-biol.) w miejscowościach Gminy	szt.	5
23	Wysypisko	szt.	0
24	Placówki handlowe i gastronomiczne	szt.	51
25	Budownictwo	szt.	12
26	Zakład produkcyjno - usługowe	szt.	20
27	Zakład produkcyjne (przemysłowe i spożywcze)	szt.	5
28	Usługi transportowe	szt.	11
29	Ogółem podmioty gospodarcze	szt.	237
30	w tym spółki prawa handlowego	szt.	18

Ludność

stan na koniec 2002 roku

Tabela 3

1	Stan ludności ogółem	osób	6575
2	w tym kobiety	osób	3237
3	Małżeństwa zawarte w 2002 roku	ilość	53
4	Urodzenia żywe	ilość	87
5	w tym dziewczynek	ilość	47
6	Zgony ogółem	ilość	58
7	w tym kobiet	ilość	25
8	Ludność w wieku przedprodukcyjnym - do 17 lat	osób	1960
9	Ludność w wieku produkcyjnym - od 18 lat do 60-65 lat	osób	1780-2069
10	Ludność w wieku poprodukcyjnym - ponad 60-65 lat	osób	451-237
11	Stopa bezrobocia	%	36,3*
12	Liczba bezrobotnych ogółem	osób	1067
13	w tym kobiet	osób	544
14	w tym pozostających bez pracy ponad 24 m-ce	osób	440
15	w tym kobiet	osób	300
16	Wskaźnik dochodów podatkowych na 1 mieszkańca (G) do obliczenia subwencji wyrównawczej dla gmin	G.	231,51
17	Wskaźnik dochodów podatkowych na 1 mieszkańca - gmina Płoskinia	G.	457,08
18	Wskaźnik dochodów podatkowych na 1 mieszkańca - miasto Braniewo	G.	220,96
19	Dochód na 1 mieszkańca w 2001 roku	zł.	1277
20	Dochód na 1 mieszkańca w 2002 roku	zł.	1101

*powiat braniewski, koniec grudnia 2002 roku

Ludność (układ dynamiczny)

dane z lat 2000 – 2002

Tabela 4

1	Ludność ogółem		
	2000	osób	6433
	2001	osób	6431
	2002	osób	6575
2	w tym kobiety		
	2000	osób	3139
	2001	osób	3127
	2002	osób	3231

3	Ludność w wieku przedprodukcyjnym				
	2000	osób	2064	%	32,08
	2001	osób	2001	%	31,11
	2002	osób	2038	%	31,00
4	Ludność w wieku produkcyjnym				
	2000	osób	3653	%	56,79
	2001	osób	3700	%	57,53
	2002	osób	3849	%	58,54
5	Ludność w wieku poprodukcyjnym				
	2000	osób	716	%	11,13
	2001	osób	730	%	11,35
	2002	osób	688	%	10,46
6	Przyrost naturalny				
	2000	osób	43	%	6,68
	2001	osób	33	%	5,13
	2002	osób	29	%	4,41
7	Saldo migracji				
	2000	osób	-25		
	2001	osób	-36		

Zasoby mieszkaniowe w Gminie Braniewo

stan w dniu 31.12.2001

Tabela 5

1	Mieszkania	szt.	1672
2	Izby	szt.	5717
3	Powierzchnia użytkowa mieszkań w m2	m2	102 383
4	Liczba izb w mieszkaniu	szt.	3,42
5	Przeciętna liczba osób przypadających na 1 mieszkanie	osoby	3,85
		osoby	1,12
6	Powierzchnia użytkowa 1 mieszkania	m2	61,2

Kultura, środowisko, wypoczynek

stan na koniec 2002 roku

Tabela 6

1	Obiekty zabytkowe	szt.	9
2	Gospodarstwa agroturystyczne	szt.	4
3	Świetlice wiejskie (Grzechotki, Pęciszewo, Zawierz, Rogity)	szt.	4
4	Biblioteki publiczne	pkt	22
5	Organizacje pozarządowe o charakterze kulturalnym	ilość	0
6	Zespoły (punkt biblioteczny w Glince)	szt.	1
7	Kluby Sportowe („Olimpia” Żelazna Góra, Gmina Braniewo)	szt.	2

8	Remizy strażackie	szt.	2
9	Bezpieczeństwo publiczne	brak danych	
10	Rodziny zastępcze	ilość	17 dzień 19

wg. danych UG Braniewo

Zorganizowane grupy przedsięwzięć kulturalnych

Tabela 7

1	Grupa wokalna w Glince
2	Zespół taneczny przy SP w Szylenach
3	Zespół teatralny przy bibliotece w Szylenach
4	Zespół taneczny przy SP w Lipowinie („Lambada”)
5	Zespół teatralny i muzyczny „Promyczek” w Żelaznej Górze
6	Zespół wokalny - muzyczny „Kamerton” przy Gimnazjum w Lipowinie

wg danych Starostwa Powiatowego w Braniewie.

Biblioteki

stan na lata 2000 – 2002

Tabela 8

	LATA		
	2000	2001	2002
Biblioteki i filie	3	3	2
Księgozbiór w woluminach	32386	31123	29925
Czytelnicy	1577	1718	1713
Wypożyczenia w woluminach:			
a) ogółem	39969	38556	43177
b) na 1 czytelnika	25,3	22,4	25,2

Wskaźniki demograficzne gminy

stan na 2002 rok

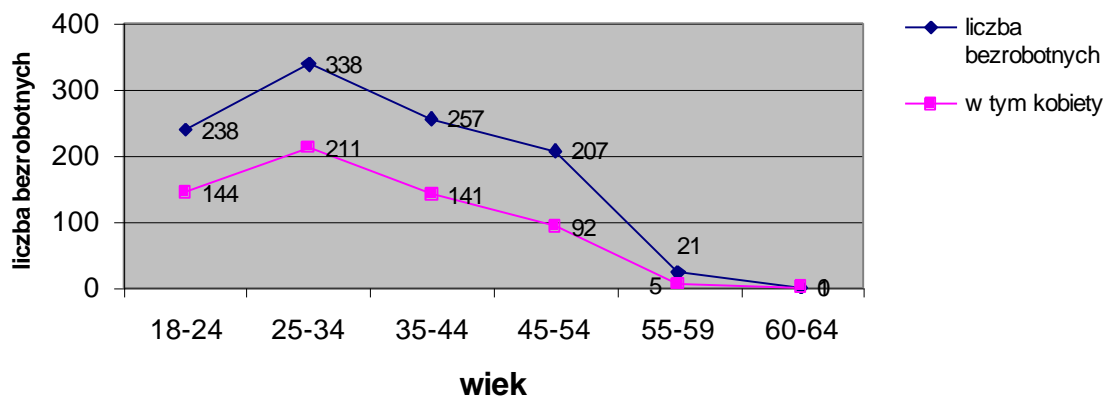
Tabela 9

Łp.	Wyszczególnienie	Gmina Braniewo	Województwo Warmińsko- mazurskie
1	Gęstość zaludnienia (osób/km ²)		61
2	Wskaźnik feminizacji		104

3	Przyrost naturalny na 1000 mieszkańców (w %)		
	rok 2000	6,68	2,61
	rok 2001	5,13	2,28
	rok 2002	6,35	bd.
4	Saldo migracji (osób)		
	rok 2000	-25	- 2461
	rok 2001	-36	- 2772
5	Struktura wiekowa ludności (w %)		
	wiek przedprodukcyjny		
	rok 2000	32	26,4
	rok 2001	31	25,4
	rok 2002	31	25,01
	wiek produkcyjny		
	rok 2000	57	61,1
	rok 2001	58	61,9
	rok 2002	57	61,9
	wiek poprodukcyjny		
	rok 2000	11	12,5
	rok 2001	11	12,7
rok 2002	12	13,1	
6	Bezrobotni (w tym absolwenci)		
	rok 2000 (% do wieku prod.)	965 (24) -26,42%	158150
	rok 2001 (% do wieku prod.)	1059 (46) -28,62%	178353
	rok 2002 (% do wieku prod.)	1067 (34) -27,72%	176629
	rok 2003*	1099 (29)	-

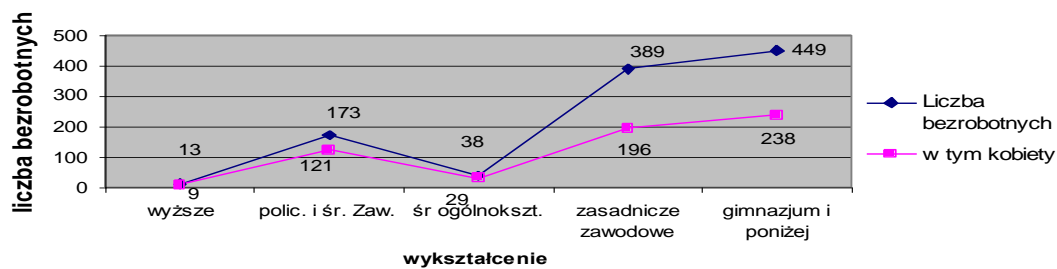
*do 6. kwietnia 2003 roku

Bezrobotni wg wieku



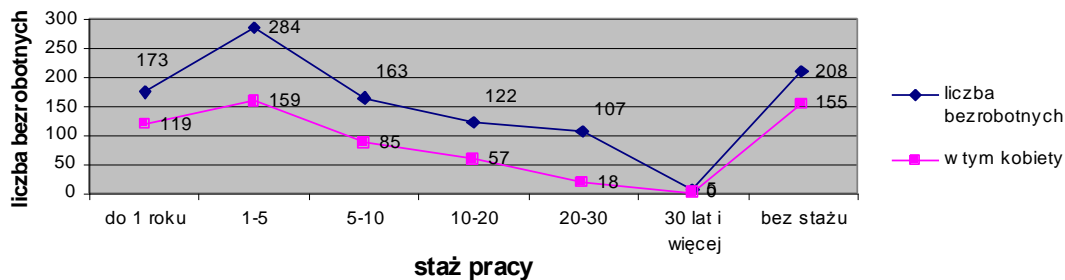
Źródło; Powiatowy Urząd Pracy w Braniewie

bezrobotni wg wykształcenia



Źródło; PUP

bezrobotni wg stażu pracy



Źródło; PUP

Tabela 10. Ilość osób objętych pomocą społeczną z powodu trudnej sytuacji życiowej.

	Liczba gospodarstw domowych	Liczba osób w gospodarstwach domowych	% ogółu mieszkańców	Liczba gospodarstw domowych	Liczba osób w gospodarstwach domowych	% ogółu mieszkańców
	2002** rok			2003* rok		
Ubóstwo	307	1411	21,4	312	1429	21,7
Sieroctwo	7	33	5,0	5	20	0,3
Ochrona macierzyństwa	51	278	4,2	48	278	4,2
Bezdomność	1	1	0,01	4	4	0,06
Niepełnosprawność	158	723	11	189	824	12,5
Bezradność	9	54	0,8	15	75	1,1
Długotrwała choroba	57	282	4,2	60	292	4,4
Alkoholizm	44	211	3,2	35	183	2,8
Narkomania	-	-	-	-	-	-
Trudności w przystosowaniu do życia po opuszczeniu zakładu karnego	4	11	0,2	4	13	0,2

* 6580 ludność ogółem 2003r.

** 6575 ludność ogółem 2002r.

Bezpieczeństwo

wg powiatów - powiat braniewski
stan na lata 2000 – 2002

Tabela 12

	LATA		
	2000	2001	2002
Ogółem	1326	1691	2227
Kryminalne	1113	1172	1467
Gospodarcze	163	204	439
Przeciwko zdrowiu i mieniu	809	759	1079
Kradzieże cudzej rzeczy	218	261	293
Kradzieże z włamaniem	318	289	476
Rozboje i wymuszenia	38	24	46
Przestępstwa drogowe	23	254	259

Turystyka
stan na 2002 rok

Tabela

Obiekty	1
Miejsca noclegowe	5
Korzystający z noclegów ogółem	221
Turyści zagraniczni	2
Udzielone noclegi:	
Ogółem	695
turyści zagraniczni	2
Stopień wykorzystania miejsc noclegowych	42,2%

Szkolnictwo podstawowe i gimnazjalne

stan na lata 2000 -2003

Tabela

	LATA		
	2000/2001	2001/2002	2002/2003
Szkoły podstawowe	3	3	3
Uczniowie	367	367	352
Absolwenci	103	58	60
Szkoły gimnazjalne	1	1	1
Uczniowie	103	154	151
Absolwenci	bal.	bal.	57
Wychowanie przedszkolne			
Przedszkola	-	-	-
Placówki	-	-	-
Miejsca	-	-	-
Dzieci	-	-	-
Oddziały przedszkolne przy szkołach podstawowych			
Placówki	3	3	3
Dzieci	61	54	56

4.2. Analiza SWOT

Analiza SWOT jest jednym z narzędzi analizy strategicznej. Celem analizy SWOT jest zebranie i przedstawienie w uporządkowany sposób informacji, na podstawie, których będą się kształtowały warianty strategicznych scenariuszy rozwoju. Analiza SWOT obejmuje analizę zewnętrzną gminy (okazje i zagrożenia płynące z zewnątrz) oraz analizę wewnętrzną (mocne i słabe strony).

Nazwa SWOT pochodzi od angielskich słów:

Strengths (mocne strony), wewnętrzne pozytywne;

Weaknesses (słabe strony), wewnętrzne negatywne;

Opportunities (szanse), otoczenie pozytywne

Threats (zagrożenia), otoczenie negatywne.

Na podstawie analizy SWOT można określić możliwości, a więc szanse rozwojowe, jak również obszary problemowe stanowiące zagrożenia na drodze rozwoju społecznego. Uświadomienie istnienia wszystkich tych czynników pozwala wybrać odpowiednie środki zaradcze, ustalić drogi likwidacji istniejących problemów oraz ścieżki wzmocnienia atutów

Analiza SWOT

Ochrona Zdrowia	
Mocne strony	Słabe strony
na terenie gminy znajduje się baza lokalowa, która może być i jest obecnie wykorzystywana na potrzeby służby zdrowia, w szkołach istnieje odpowiednia baza lokalowa na potrzeby służby zdrowia	zbyt mała kadra medyczna na terenie gminy, brak gabinetów stomatologicznych w szkołach, brak koordynacji, współpracy, rozeznania w możliwościach np. pozyskiwania środków na realizację konkretnych programów zdrowotnych, brak usług specjalistycznych, brak sprzętu
Szanse	Zagrożenia
promocja zdrowego stylu życia (cykl spotkań z fachowym personelem) wdrażanie badań profilaktycznych i przesiewowych dla mieszkańców gminy, szczepienia ochronne ogólnie dostępne, refundowane przez NFZ. Szkolenia kadry służby zdrowia i podnoszenie kwalifikacji, Promocja zdrowia psychicznego dzieci i młodzieży w środowisku	brak właściwej polityki państwa – zbyt małe kompetencje samorządu, brak funduszy na zakup specjalistycznego sprzętu,

Pomoc społeczna i polityka parorodzinna	
Mocne strony	Słabe strony
<p>wykwalifikowana kadra pracowników socjalnych doświadczenie zawodowe pracowników socjalnych dobra znajomość środowiska umiejętne dysponowanie środkami (pomoc rzeczowa i finansowa), umiejętność organizacji pracy, poradnictwo socjalne, stały kontakt z podopiecznymi, ściśłą współpracą z różnymi instytucjami pomocowymi, długofalowa i systematyczna praca socjalna umiejętność szybkiego reagowania w kryzysowych sytuacjach</p>	<p>brak doświadczenia w pisaniu projektów, umożliwiających pozyskiwanie środków pozabudżetowych brak psychologa (specjalistów) brak transportu służbowego brak transportu do przewozu osób niepełnosprawnych niewystarczająca baza lokalowa ośrodka słaba współpraca z przedstawicielami społeczności lokalnej niewystarczająca ilość sprzętu komputerowego</p>
Szanse	Zagrożenia
<p>pozyskiwanie środków pozabudżetowych organizacja szkoleń wzmocnienie profilaktyki, większe zaangażowanie instytucji i organizacji pozarządowych w pomoc społeczną permanentne doszkadzanie kadry pracowników utworzenie Centrum Integracji Społecznej</p>	<p>starzenie się środowiska wysokie bezrobocie wzrost biurokracji, uzależnienia, przygraniczne położenie gminy (napływ używek ze wschodu) wzrost przestępczości i poczucie zagrożenia wzrost chorób społecznych uzależnienie podopiecznych od pomocy społecznej rozluźnienie więzi rodzinnych niż demograficzny</p>

Rozwiązywanie problemów alkoholowych i narkomanii	
Mocne strony	Słabe strony
władze samorządowe wspierające zadania z zakresu rozwiązywania problemów alkoholowych i narkomanii, przeszkolona kadra, aktywnie działająca świetlica socjoterapeutyczna w miejscowości Lipowina, prowadzenie punktu konsultacyjnego w Lipowinie współpraca z sąsiednim samorządem (gminą miejską)	brak na terenie gminy organizacji pozarządowych zajmujących się problemami osób uzależnionych, brak funduszy na szersze prowadzenie działań z zakresu profilaktyki, słaba integracja środowisk lokalnych – niska motywacja do wspólnych działań, brak podstawowego sprzętu w świetlicy socjoterapeutycznej i w punkcie konsultacyjnym słaba współpraca z lekarzami rodzinnymi brak punktu diagnoz i permanentnego monitoringu brak grup wsparcia dla osób uzależnionych
Szanse	Zagrożenia
zwiększenie ilości świetlic ogólnie dostępnych dla mieszkańców, pełniących rolę prewencyjną, opracowanie profesjonalnych, nowoczesnych programów profilaktycznych, pozyskiwanie środków finansowych na rozszerzanie form pomocy tworzenie grup wsparcia działania w zakresie propagowania i organizowania wolontariatu	bierność społeczeństwa niski poziom wiedzy społeczeństwa bezrobocie, patologie szeroki dostęp do alkoholu i narkotyków (granica z Obwodem Kaliningradzkim)

Edukacja Publiczna	
Mocne strony	Słabe strony
Wykształcona kadra; Ścisła współpraca z lokalnym środowiskiem ; Dobre warunki nauki	Znikomy dostęp do kultury; brak kawiarenek internetowych; brak stałego dostępu do Internetu; brak szkolnictwa dla osób niepełnosprawnych; słabo rozwinięta pomoc psychologiczna i pedagogiczna dla rodziców; brak edukacji językowej; brak tradycji (ludność napływowa)
Szanse	Zagrożenia
utworzenie centrum lokalnej kultury; bezpłatne punkty dostępu do Internetu pozyskiwanie środków z instytucji pozarządowych, podniesie stopnia wykształcenia społeczeństwa,	alkoholizm niż demograficzny, bezrobocie, przejmowanie wzorców zachowań negatywnych, degradacja norm społecznych, niestabilność prawa, coraz mniejsze nakłady na edukację

Budownictwo Socjalne	
Silne strony	Słabe strony
zaangażowany potencjał ludzki	brak miejscowego planu zagospodarowania przestrzennego, brak zabezpieczonych środków, w wieloletnim planie inwestycyjnym Gminy, brak zaplecza lokalowego (brak możliwości adaptacji istniejących pomieszczeń) brak domów „spokojnej starości”, brak mieszkań rezerwowych dla np. pogorzalców,
Szanse	Zagrożenia
rozwój budownictwa socjalnego w oparciu o spółkę PERiG, wykorzystanie pomieszczeń przekazanych przez Agencję Nieruchomości Rolnych,	zwiększenie bezrobocia,

Transport	
Silne strony	Słabe strony
w pełni zabezpieczony dowóz dzieci do szkół podstawowych i gimnazjalnych,	brak transportu do przewozu osób niepełnosprawnych, niska częstotliwość połączeń z miastem, niewystarczająca ilość autobusów gminnych, duża powierzchnia gminy zły stan dróg,
Szanse	Zagrożenia
inspirowanie przedsiębiorców do podjęcia działań w dziedzinie transportu osób,	nieekonomiczne połączenia, wzrost bezrobocia bierność władz

V. Cele główne strategii, cele szczegółowe i ich realizacja

5.1. Główne cele strategii

Po uzyskaniu akceptacji społecznej wizji Strategii Rozwiązywania Problemów Społecznych Gminy Braniewo, do której będzie dążyć społeczność lokalna w wyniku wdrażania Strategii oraz po przeprowadzeniu diagnozy prospektywnej przystąpiono do ustalenia priorytetów, celów głównych strategii.

Cele główne określono dla sześciu obszarów:

1. Ochrona zdrowia;
2. Pomoc społeczna i polityka prorodzinna;
3. Rozwiązywanie problemów alkoholowych i narkomanii;
4. Edukacja publiczna;
5. Budownictwo socjalne;
6. Transport;

Wyniki analizy SWOT pozwoliły na wypracowanie następujących celów głównych dla obszarów:

„Ochrona zdrowia”

Zdrowe i świadome zagrożenia społeczeństwo

„Pomoc społeczna i polityka prorodzinna”

Fachowa pomoc społeczna mobilizująca lokalną społeczność do efektywnych działań zmierzających do polepszenia jakości życia

„Rozwiązywanie problemów alkoholowych i narkomanii”

Skuteczne rozwiązywanie problemów alkoholowych i zahamowanie tempa wzrostu popytu na narkotyki

„Edukacja publiczna”

Świadome i aktywne społeczeństwo, oparte na wiedzy

„Budownictwo socjalne”

Gospodarka mieszkaniowa zapewniająca mieszkańcom gminy podstawowe potrzeby mieszkaniowe

„Transport”

Przewóz osób dostosowany do potrzeb mieszkańców Gminy Braniewo

Osiągnięcie tych celów odbywać się będzie poprzez realizację celów szczegółowych w poszczególnych latach. Cele szczegółowe i działania realizacyjne przedstawione zostaną w kolejnych rozdziałach.

5.2 Cele szczegółowe i ich realizacja

Ochrona zdrowia

Cel główny

Zdrowe i świadome zagrożenia społeczeństwo

Cele szczegółowe :

Zwiększenie ilości badań profilaktycznych;

Promocja zdrowia wśród ludności wiejskiej;

Zwiększenie dostępności ludności wiejskiej do gabinetów stomatologicznych, lekarskich;

Rehabilitacja osób niepełnosprawnych w miejscu zamieszkania;

Edukacja społeczeństwa w zakresie zagrożeń zdrowotnych, kontrola miejsc zagrożonych;

Problem

Zbyt mała kadra medyczna na terenie gminy, brak gabinetów stomatologicznych w szkołach, brak koordynacji, rozeznania o możliwościach np. pozyskiwanie środków na realizację konkretnych programów zdrowotnych, niewystarczająca ilość i jakość sprzętu.

Działania

1. Organizowanie imprez propagujących zdrowy tryb życia, przeprowadzanie profilaktycznych badań
2. Wprowadzenie do zajęć szkolnych problematyki z zakresu promocji zdrowia
3. Utworzenie zespołu współpracującego przy rehabilitacji osób niepełnosprawnych
4. Utworzenie i wyposażenie szkół w gabinety stomatologiczne
5. Utworzenie nowych i doposażenie starych gabinetów lekarskich na terenie Gminy Braniewo

Lp.	Działania	Harmonogram realizacji	Nakłady	Wskaźniki osiągnięcia celu	Źródła danych
-----	-----------	------------------------	---------	----------------------------	---------------

1.	Organizowanie imprez propagujących zdrowy tryb życia, przeprowadzenie profilaktycznych badań	2005-2015	Urząd Gminy, Środki stowarzyszeń, NFZ., inne	Poprawa zdrowia mieszkańców (spadek zachorowań), wzrost ilości imprez promujących zdrowy tryb życia	Służba zdrowia, Urząd Gminy, GOPS
2.	Wprowadzenie do zajęć szkolnych problematyki z zakresu promocji zdrowia	2005-2015	UG	Wzrost ilości zajęć promujących zdrowy tryb życia, spadek zachorowań wśród młodzieży	Szkoły, Służba Zdrowia
3.	Utworzenie zespołu współpracującego przy rehabilitacji osób niepełnosprawnych	2005-2006	GOPS, UG, NIZ., PFRoN, Stowarzyszenia, inne	Udzielona pomoc osobom niepełnosprawnym (liczba wyjazdów)	GOPS
4.	Utworzenie i wyposażenie szkół w gabinety stomatologiczne	2005-2007	NFZ, UE, inne	Zahamowanie próchnicy i wad zgryzu wśród młodzieży wiejskiej	Szkoły
5.	Utworzenie nowych i doposażenie starych gabinetów lekarskich na terenie Gminy Braniewo	2006-2015	NFZ, UG, UE, stowarzyszenia, inne	wzrost badań profilaktycznych na terenie gminy Braniewo, liczba nowo powstałych gabinetów, liczba osób objętych badaniami	Służba Zdrowia

Pomoc społeczna i polityka prorodzinna

Cel główny

Fachowa pomoc społeczna mobilizująca lokalną społeczność do efektywnych działań zmierzających do polepszenia jakości życia

Cele szczegółowe

Pomoc społeczna prowadzona w kierunku aktywności zawodowej

Promocja aktywnej polityki społecznej poprzez wsparcie grup szczególnego ryzyka

Wspieranie zatrudnienia

Wyrównanie szans w zakresie poprawy warunków życia mieszkańcom Gminy

Wzmocnienie pomocy niematerialnej

Wzmocnienie trwałości rodziny i przeciwdziałanie niekorzystnym zjawiskom

Podjęcie działań mających na celu przeciwdziałanie wykluczeniu społecznemu

Rozszerzenie współpracy z instytucjami, organizacjami pozarządowymi

Utworzenie Centrum Integracji Społecznej

Promowanie wolontariatu

Problem

Niewystarczające doświadczenie w pisaniu projektów, umożliwiających pozyskiwanie środków pozabudżetowych, brak psychologa (specjalistów), brak transportu do przewozu osób niepełnosprawnych, bariery architektoniczne, niewystarczająca baza lokalowa i sprzętowa (brak transportu służbowego, niewystarczająca ilość sprzętu komputerowego) ośrodka, słaba współpraca z przedstawicielami społeczności lokalnej.

Działania

1. Opracowanie mapy barier architektonicznych;
2. Przeprowadzanie warsztatów diagnozujących potencjał zawodowy osób z grup szczególnego ryzyka,
3. Przeprowadzanie szkoleń dla grup szczególnego ryzyka
4. Przeprowadzanie staży zawodowych
5. Utworzenie Centrum/Klubu Integracji Społecznej;
6. Zatrudnienie subsydiowane
7. Organizowanie i przeprowadzanie kampanii promujących wolontariat w zakresie rynku pracy
8. Zorganizowanie imprez rodzinnych;
9. Utworzenie domu dziennego pobytu;
10. Utworzenie Inkubatora Przedsiębiorczości

Lp.	Działania	Harmonogram realizacji	Nakłady	Wskaźniki osiągnięcia celu	Źródła danych
1.	Opracowanie mapy barier architektonicznych	2005	Fundusze UE,	Liczba obiektów niedostosowanych do potrzeb osób niepełnosprawnych,	Urząd Gminy

2.	Przeprowadzanie warsztatów diagnozujących potencjał zawodowy osób z grup szczególnego ryzyka,	2005-2006	Fundusze UE, stowarzyszenia, UG,	Liczba osób zaliczanych do grup szczególnego ryzyka objętych działaniem, % osób, które ukończyły udział w projekcie	GOPS
3.	Przeprowadzanie szkoleń dla grup szczególnego ryzyka	2005-2015	Fundusze UE, stowarzyszenia,	Liczba osób zaliczanych do grup szczególnego ryzyka objętych działaniem, % osób, które ukończyły udział w projekcie	GOPS
4.	Przeprowadzanie staży zawodowych	2005-2015	Fundusze UE, Urząd Gminy	Liczba osób objętych działaniem, % osób, które ukończyły udział w projekcie	GOPS
5.	Utworzenie Centrum/Klubu Integracji Społecznej	2005-2008	Fundusze UE, Urząd Gminy	Liczba osób zaliczanych do grup szczególnego ryzyka objętych działaniem, % osób, które ukończyły udział w projekcie	UG, GOPS
6.	Zatrudnianie subsydiowane osób bezrobotnych (powyżej 24 miesięcy) -także w ramach CIS	2005-2008	Fundusze UE, Urząd Gminy	Liczba osób zaliczanych do grup szczególnego ryzyka objętych działaniem,	PUP, PERiG
7.	Organizowanie i przeprowadzanie kampanii promujących wolontariat w zakresie integracji z rynkiem pracy osób zagrożonych wykluczeniem społecznym	2005-20015	Fundusze UE, Urząd Gminy	Liczba osób objętych działaniem, liczba ulotek, itp.	GOPS, Urząd Gminy
8.	Organizacja imprez rodzinnych	2004-2015	Urząd Gminy, GOPS, środki sponsorów, wkład szkół, biblioteki.	% wzrost ilości imprez na terenie gminy, wzrost liczby uczestników imprez	Urząd Gminy
9.	Utworzenie domu dziennego pobytu	2006-2008	UG, PFRON,	Liczba podopiecznych, Liczba udzielonych porad.	GOPS

10.	Utworzenie Inkubatora Przedsiębiorczości	2005-2015	Fundusze UE, Urząd Gminy	Liczba nowo zarejestrowanej działalności, liczba osób objętych projektem, liczba porad prawnych, warsztatów księgowych	PUP Urząd Gminy
11.	Organizowanie szkoleń dla pracowników instytucji pomocy społecznej pracującymi z osobami grup szczególnego ryzyka	2005-2015	Fundusze UE	Liczba osób objętych projektem, %osób, które ukończyły udział w projekcie.	PUP

Rozwiązywanie problemów alkoholowych i narkomanii

Cel główny

Skuteczne rozwiązywanie problemów alkoholowych i zahamowanie tempa wzrostu popytu na narkotyki

Cele szczegółowe

Organizowanie wolnego czasu dla dzieci i młodzieży;

Zwiększenie zaangażowania społeczności lokalnych w rozwiązywanie problemów alkoholowych i narkomanii;
Podniesienie poziomu wiedzy społeczeństwa na temat problemów związanych z używaniem alkoholu i narkotyków;
Podnoszenie kwalifikacji osób prowadzących zadania profilaktyczne;
Podniesienie jakości leczenia
Promocja zdrowego stylu życia poprzez organizowanie wolnego czasu dla dzieci i młodzieży
Prowadzenie działań profilaktyczno – terapeutycznych dla osób uzależnionych i współuzależnionych
współpraca z organizacjami i instytucjami pomagającymi osobom uzależnionym i ich rodzinom
propagowanie działań w zakresie wolontariatu

Problem

brak na terenie gminy organizacji pozarządowych zajmujących się problemami osób uzależnionych, brak funduszy na szersze prowadzenie działań z zakresu profilaktyki, słaba integracja środowisk lokalnych – niska motywacja do wspólnych działań, brak podstawowego sprzętu w świetlicy socjoterapeutycznej i w punkcie konsultacyjnym, słaba współpraca z lekarzami rodzinnymi, brak punktu diagnoz i permanentnego monitoringu, brak grup wsparcia dla osób uzależnionych

Działania;

1. Wyposażenie w sprzęt placówek terapii dla uzależnionych;
2. Zwiększenie ilości godzin szkolnych poświęconych uzależnieniom i zagrożeniom z tym związanych;
3. Organizowanie aktywnego wypoczynku dla dzieci w miesiącach wolnych od nauki
4. Doposażenie świetlicy socjoterapeutycznej w Lipowinie w sprzęt do zajęć oraz remont budynku, dostosowanie do potrzeb osób niepełnosprawnych;
5. Prowadzenie działań profilaktyczno – terapeutycznych dla osób uzależnionych i współuzależnionych
6. Opracowanie i wdrożenie profesjonalnych programów profilaktycznych
7. Utworzenie punktu diagnoz i monitoringu
8. Udzielanie pomocy oraz organizowanie grup wsparcia dla osób uzależnionych i współuzależnionych, oraz dotkniętych przemocą
9. Utworzenie świetlicy w miejscowości Żelazna Góra
10. Organizowanie szkoleń dla młodzieży z grup zagrożonych wykluczeniem społecznym
11. Organizowanie szkoleń promujących wolontariat na rzecz integracji z rynkiem pracy młodzieży zagrożonej wykluczeniem społecznym

Lp.	Działania	Harmonogram realizacji	Nakłady	Wskaźniki osiągnięcia celu	Źródła danych
1.	Wyposażenie w sprzęt placówek terapii dla uzależnionych	2005-2008	Fundusze UE, Urząd Gminy, inne	Liczba, parametry sprzętu	Urząd Gminy
2.	Zwiększenie ilości godzin szkolnych poświęconych uzależnieniom i zagrożeniom z tym związanych	2005-2015	Fundusze UE, inne	Liczba uczniów objętych szkoleniami, % wzrost godzin poświęconych tematyce uzależnień	Urząd Gminy
3.	Organizowanie aktywnego wypoczynku dla dzieci z rodzin patologicznych, zagrożonych wykluczeniem społecznym w miesiącach wolnych od nauki	2005-2015	Fundusze UE, GOPS, Urząd Gminy, Stowarzyszenia, inne	Liczba osób objętych projektem	GOPS
4.	Doposażenie świetlicy socjoterapeutycznej w Lipowinie w sprzęt do zajęć oraz remont budynku, dostosowanie do potrzeb osób niepełnosprawnych	2005-2006	Fundusze UE, PFRON, inne	Liczba, rodzaj, parametry sprzętu	GOPS
5.	Prowadzenie działań profilaktyczno – terapeutycznych dla osób uzależnionych i współuzależnionych	2005-2015	Fundusze UE, GOPS, inne	Liczba osób objętych działaniem,	GOPS
6.	Opracowanie i wdrożenie profesjonalnych programów profilaktycznych	2005-2015	Fundusze UE, GOPS, Urząd gminy	Liczba programów,	GOPS
7.	Utworzenie punktu diagnoz i monitoringu	2005-2006	Fundusze UE	Parametry,	GOPS
8.	Zorganizowanie grupy wsparcia na bazie wolontariatu	2005-2006	Fundusze UE	Liczba osób objętych projektem, Liczba godzin poświęconych grupie itp.	GOPS
9.	Utworzenie świetlicy w miejscowości Żelazna Góra	2005-2006	Fundusze UE	Parametry	Urząd Gminy

10.	Organizowanie szkoleń dla młodzieży z grup zagrożonych wykluczeniem społecznym	2005-2015	Fundusze UE	Liczba osób objętych działaniem, % osób, które ukończyły udział w projekcie	GOPS
11.	Organizowanie szkoleń promujących wolontariat na rzecz integracji z rynkiem pracy młodzieży zagrożonej wykluczeniem społecznym	2005-2015	Fundusze UE	Liczba osób objętych działaniem,	GOPS

Edukacja publiczna

Cel główny

Świadome i aktywne społeczeństwo, oparte na wiedzy

Cele szczegółowe

Wyrównywanie szans rozwojowych społeczeństwa wiejskiego

Aktywizacja młodzieży wiejskiej;

Dostęp w godzinach popołudniowych do usług edukacyjnych;

Przygotowanie realizacji oferty edukacyjnej dla rodziców i osób starszych;

Angażowanie społeczności lokalnej do rozwiązywania problemów społecznych;

Problem

Znikomy dostęp do kultury, słabo rozwinięta pomoc psychologiczna i pedagogiczna dla rodziców, brak edukacji językowej, brak szkolnictwa dla osób niepełnosprawnych, brak stałego dostępu do Internetu, brak kawiarenek internetowych, brak tradycji (ludność napływowa)

Działania

1. Adaptacja budynków na świetlice wiejskie;
2. Wyposażenie świetlic wiejskich w niezbędny sprzęt (komputery, Internet, sprzęt sportowy, stoły bilardowe, pingpongowe itp.);
3. Doposażenie szkół w nowoczesny sprzęt i środki dydaktyczne;
4. Szkolenia z zakresu obsługi komputera dla młodzieży i dorosłych;
5. Prowadzenie zajęć korekcyjno-wyrównawczych dla dzieci z deficytami rozwojowymi
6. Inspirowanie lokalnej społeczności do wykonywania prac w czynie społecznym

Lp.	Działania / zadania	Harmonogram realizacji	Nakłady	Wskaźniki osiągnięcia celu	Źródła danych
1.	Adaptacja budynków na świetlice wiejskie;	2005-2010	Fundusze UE	Parametry	Urząd Gminy
2.	Wyposażenie świetlic wiejskich w niezbędny sprzęt (komputery, Internet, sprzęt sportowy, stoły bilardowe, pingpongowe itp.);	2005-2015	Fundusze UE	Liczba, parametry sprzętu	Urząd Gminy
3.	Doposażenie szkół w nowoczesny sprzęt i środki dydaktyczne;	2005-2015	UG, Fundusze UE, inne	Liczba, parametry sprzętu	Urząd Gminy, Szkoły
4.	Szkolenia z zakresu obsługi komputera dla młodzieży i dorosłych oraz osób zagrożonych wykluczeniem społecznym	2005-2015	Fundusze UE	Liczba osób objętych projektem, %osób, które ukończyły udział w projekcie.	Urząd Gminy, GOPS
5.	Prowadzenie zajęć korekcyjno-wyrównawczych dla dzieci z deficytami rozwojowymi	2005-2015	GOPS, PERON, Fundusze UE, inne	Liczba osób objętych projektem, %osób, które ukończyły udział w projekcie.	GOPS
6.	Inspirowanie lokalnej społeczności do wykonywania prac w czynie społecznym	2005-2015	bezinwestycyjne	Liczba osób objętych projektem,	Urząd Gminy

Budownictwo socjalne (Administracja BUDOWNICTWEM komunalnym)

Cel główny

Gospodarka mieszkaniowa zapewniająca mieszkańcom gminy podstawowe potrzeby mieszkaniowe

Cele szczegółowe

Zaspokojenie potrzeb mieszkaniowych dla osób wymagających pomocy społecznej;
Poszukiwanie alternatywnych sposobów zaspokojenia potrzeb mieszkaniowych;
Lepsze warunki mieszkaniowe rodzin wielodzietnych;

Problem

Brak możliwości adaptacji istniejących pomieszczeń, brak środków w planie inwestycyjnym Gminy, brak mieszkań rezerwowych, brak Towarzystwa Budownictwa Społecznego.

Działania

- 1.Wprowadzenie do planów inwestycyjnych gminy zadania: budownictwo socjalne;
- 2.Opracowanie programu zabezpieczenia lokalowego dla osób wymagających pomocy społecznej;
- 3.Tworzenie, adaptacja mieszkań dla potrzeb pomocy społecznej;

4. Inspirowanie instytucji, firm, organizacji do tworzenia lokalnych domów pomocy społecznej;
 5. Pomoc mieszkańcom w poprawie warunków zamieszkania (doradztwo, dofinansowanie).

Lp.	Działania / zadania	Harmonogram realizacji	Nakłady	Wskaźniki osiągnięcia celu	Źródła danych
1.	Wprowadzenie do planów inwestycyjnych Gminy zadania: budownictwo socjalne.	2005-2007	bezinwestycyjne	Realizacja zadania	Urząd Gminy
2.	Opracowanie programu zabezpieczenia lokalowego dla osób wymagających pomocy społecznej	2005-2007	Urząd Gminy	Pełne zrealizowanie zadania	Urząd Gminy
3.	Tworzenie, adaptacja mieszkań dla potrzeb pomocy społecznej;	2005-2010	Urząd Gminy	Pełne zrealizowanie zadania	Urząd Gminy
4.	Inspirowanie instytucji, firm, organizacji i osób fizycznych do tworzenia lokalnych domów pomocy społecznej.	2005-2010	Urząd Gminy	Pełne zrealizowanie zadania	Urząd gminy
6.	Pomoc mieszkańcom w poprawie warunków zamieszkania (doradztwo, dofinansowanie)	2005-2015	Urząd Gminy	Pełne zrealizowanie zadania	Urząd Gminy

Transport

Cel główny

Przewóz osób dostosowany do potrzeb mieszkańców gminy Braniewo

Cele szczegółowe

Wzrost połączeń drogowych i kolejowych z Braniewem

Transport dla osób niepełnosprawnych (zakup samochodu dostosowanego do przewozu osób niepełnosprawnych)

Problem

Niefektywność ekonomiczna połączeń, duża powierzchnia gminy, brak środków w budżecie, zły stan dróg, brak transportu do przewozu osób niepełnosprawnych, wysokie bezrobocie.

Działania

1. Zaspokojenie potrzeb osób niepełnosprawnych w zakresie transportu, poprzez zakup samochodu do przewozu osób niepełnosprawnych;
2. Opracowanie programu rozwiązywania potrzeb transportowych
3. Inspirowanie lokalnych przedsiębiorców do wzrostu połączeń transportowych z miastem Braniewo

Lp.	Działania / zadania	Harmonogram realizacji	Nakłady	Wskaźniki osiągnięcia celu	Źródła danych
1.	Zaspokojenie potrzeb osób niepełnosprawnych poprzez zakup samochodu do przewozu osób niepełnosprawnych, na potrzeby GOPS.	2006-2007	Środki PFRoN, inne	Pełne zrealizowanie zadania	GOPS
2.	Opracowanie programu rozwiązywania potrzeb transportowych	2005-2007	Urząd Gminy	Pełne zrealizowanie zadania	Urząd Gminy
3.	Inspirowanie lokalnych przedsiębiorców do wzrostu połączeń transportowych z miastem Braniewo	2005-2007	Urząd Gminy	Pełne zrealizowanie zadania, wzrost połączeń transportowych z miastem Braniewo	Urząd Gminy

VI. Aktualizacja strategii

Strategia Rozwiązywania Problemów Społecznych opracowana dla Gminy Braniewo jest drogowskazem na drodze rozwoju, który ma nie tylko zapobiegać konfliktom społecznym, ale prowadzić w kierunku zrównoważonego rozwoju. Aktualizacja dokumentu, będzie niezbędna, ze względu na permanentne zmiany wewnątrz i otoczeniu gminy. Niektóre z działań stracą aktualność, a inne nabiorą „wyższej konieczności” realizacji. Zmianom nie powinna ulec WIZJA, MISJA oraz CELE GŁÓWNE, gdyż są one wyrazem zidentyfikowanych potrzeb społeczności, ściśle określone dla niniejszego dokumentu.